

# GUIDE UTILISATION

Ce guide a pour objectif de vous présenter les outils dématérialisés mis à votre disposition pour la réalisation de vos ateliers d'éducation thérapeutique sur l'immunothérapie.

Vous trouverez des conseils concernant :

- La navigation
- Le contenu et le déroulé des l'ateliers
- La réalisation des activités
- La conduite et l'animation de l'atelier.

Si vous avez des difficultés ou des questions, n'hésitez pas à contacter le Réseau [reseau@onco-aura.fr](mailto:reseau@onco-aura.fr)

# SERIOUS GAME : IMMUNOPOLIS

## NAVIGATION

Avant chaque début d'atelier, ne pas oublier de réinitialiser le jeu (afin d'effacer les réponses précédentes) en cliquant sur « recommencer ».



Réinitialise le jeu et efface les réponses

Reprendre la formation là ou l'apprenant s'est arrêté

Quitter le jeu

Menu  
Principal



**Immunopolis**

**Chimiopolis**

**Thrombopolis**

Cliquer sur  
« Immunopolis »  
pour accéder au jeu

Sélectionner le module correspondant à l'atelier souhaité.

Menu  
Immunopolis

# Immunopolis

**Bienvenue à  
Immunopolis !**

Immunothérapie  
et effets secondaires

Atelier 1

**Le centre  
d'interprétations**

Examens  
et traitements

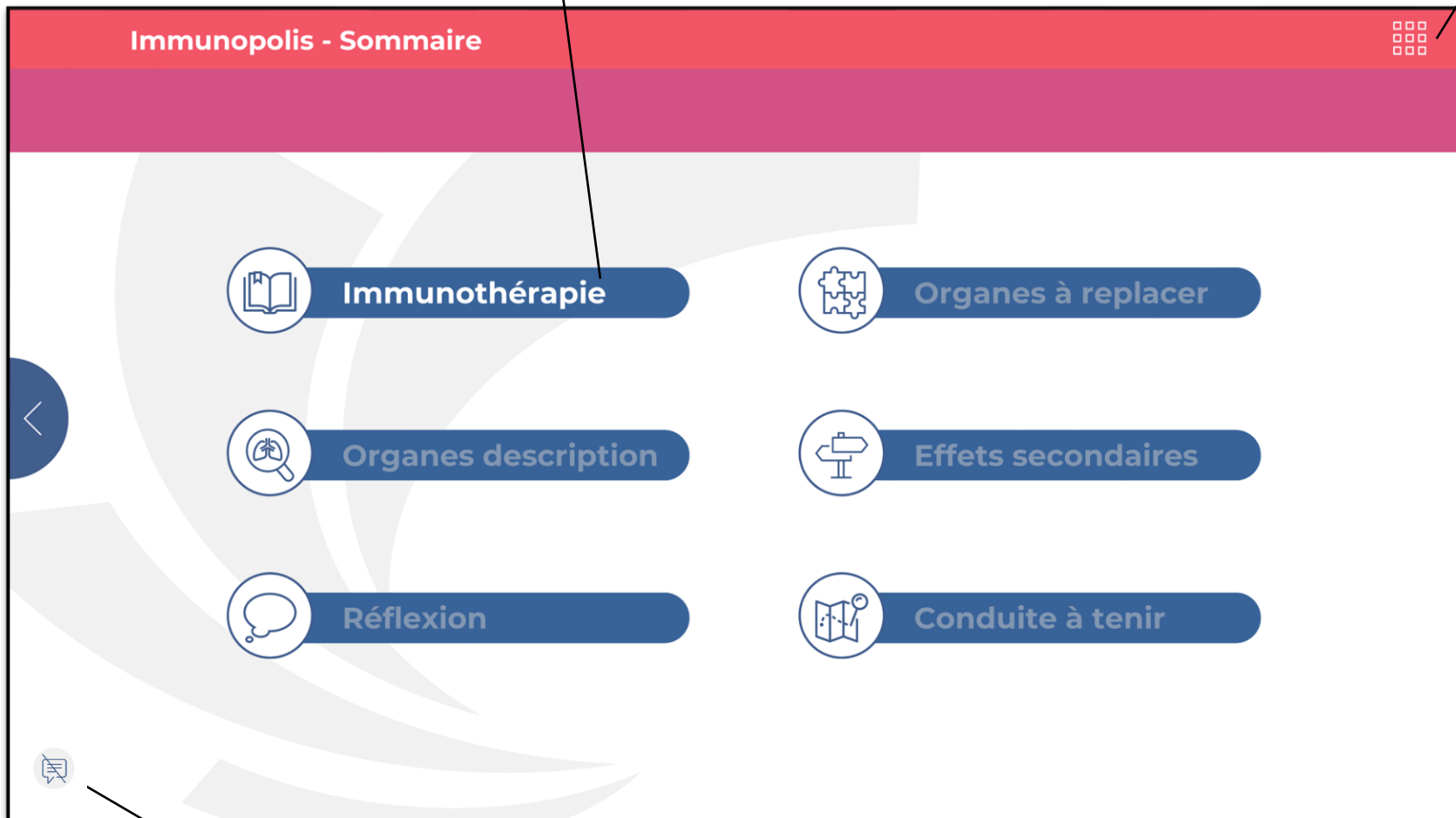
Atelier 2



Cliquer pour commencer le chapitre

Menu de l'application

- Menu principal : page accueil du jeu
- Menu immunopolis : choix de l'atelier
- Sommaire : sommaire de l'atelier
- Quitter l'application



Désactiver les sous titres

Nom du chapitre

Consigne

Bouton « reload »  
pour recommencer  
l'animation

Immunothérapie

# Immunothérapie

Cliquez sur les flèches pour parcourir la brochure de présentation de la ville.

Comment fonctionne l'immunothérapie ?

Grâce à ce traitement, le système immunitaire peut attaquer et détruire les cellules cancéreuses.

The screenshot shows a digital brochure interface. At the top, there are two horizontal bars: a red one with the text 'Immunothérapie' and a purple one with 'Immunothérapie' in white. Below these is a white area with a blue instruction: 'Cliquez sur les flèches pour parcourir la brochure de présentation de la ville.' The main content is a large illustration of an open book. The left page is white, and the right page is red with white text 'Comment fonctionne l'immunothérapie ?'. The illustration depicts a police officer with a red light, a cancer cell, and a white cell with a starburst. Navigation arrows are on the left and right sides. A blue bar at the bottom contains the text 'Grâce à ce traitement, le système immunitaire peut attaquer et détruire les cellules cancéreuses.' and a speech bubble icon.

Le bouton « écran précédent »  
permet de revenir à l'écran  
précédant.

Le bouton « écran suivant »  
apparaîtra à la fin du visionnage  
(animation, activité, voix off...)  
complet d'un écran.

# SERIOUS GAME : IMMUNOPOLIS

## ATELIER 1

1. Connaitre le fonctionnement et le rôle de l'immunothérapie

2. Connaitre les organes

## Immunopolis - Sommaire



Immunothérapie



Organes à remplacer



Organes description



Effets secondaires



Réflexion



Conduite à tenir

4. Connaitre les effets indésirables

3. Connaitre le rôle des organes

6. Conduite à tenir en cas d'effets indésirables

5. Temps d'échanges



Cette BD doit permettre au patient de comprendre le mode d'action de l'immunothérapie à savoir « aider les globules blanc à identifier les leurres ou boucliers situés à la surface de certaines cellules cancéreuses et ainsi de leur permettre de les reconnaître et de les détruire. »

## Immunothérapie



# Immunothérapie

Cliquez sur les flèches pour parcourir la brochure de présentation de la ville.

Comment fonctionne  
l'immunothérapie ?



Grâce à ce traitement, le système immunitaire peut attaquer et détruire les cellules cancéreuses.

Cette activité permet d'évaluer les connaissances du patient concernant l'anatomie du corps afin d'aborder par la suite leur rôle.

## Immunothérapie

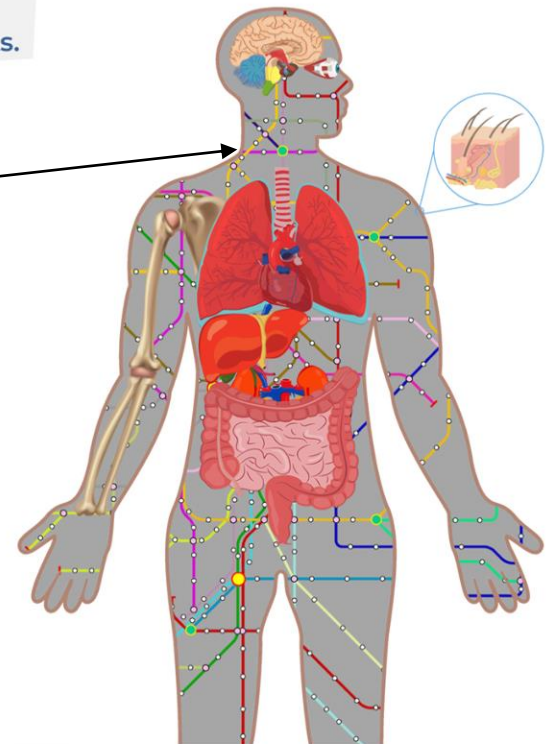


### Les organes

Certains quartiers-organes sont déjà présents.  
Remplacez au bon endroit chacun des 6 quartiers-organes restants.



Thyroïde



Cliquer sur l'image et la faire glisser sur la zone du corps

Pour passer à l'écran suivant, il est nécessaire d'avoir placé les 6 organes restants.

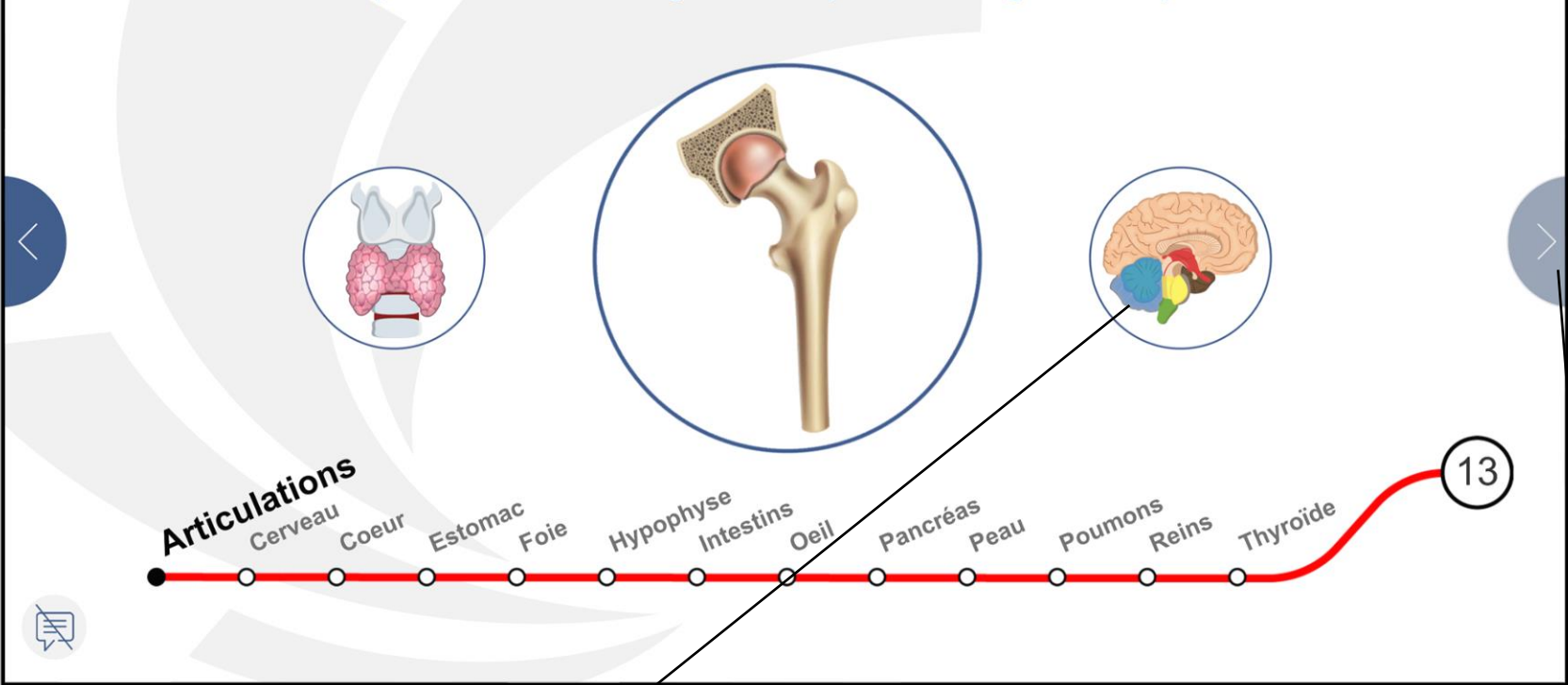
Cette activité a pour objectifs de connaître et d'identifier le rôle des différents organes afin de mieux comprendre les effets indésirables pouvant apparaître lors d'un traitement par immunothérapie.

**Bienvenue à Immunopolis !**



**Organes description**

Parcourez la description de chacun des organes en cliquant sur l'image de celui qui vous intéresse.



Cliquer sur l'image pour passer à l'organe suivant

Pour passer à l'écran suivant, il est nécessaire d'avoir survolé l'ensemble des organes (sans obligation d'écouter la description)

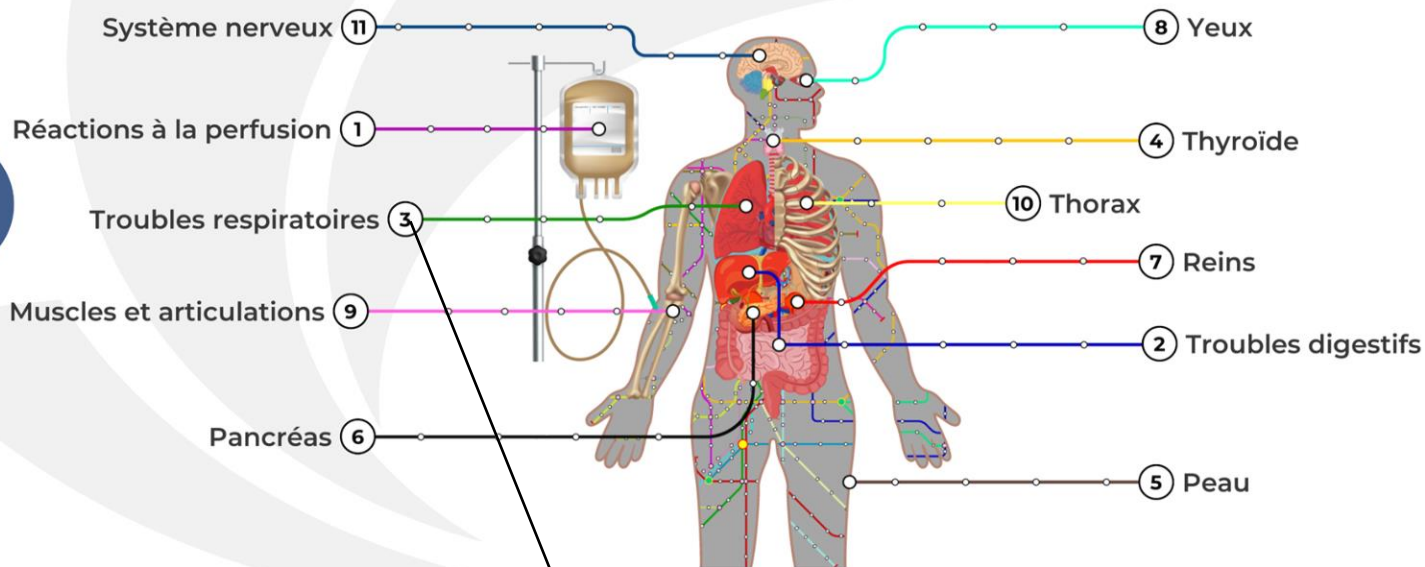
Cette activité a pour objectifs de prendre connaissance avec le patient des effets secondaires possibles sous immunothérapie : connaître leur fréquence, leur gravité, et les conduites à tenir. Il n'y a pas d'ordre pour consulter les effets. Echangez avec le patient pour identifier ceux qu'il l'inquiète le plus et qu'il souhaite consulter en priorité.

Bienvenue à Immunopolis !



## Effets secondaires

Cliquez sur les numéros de ligne des organes afin de découvrir les effets secondaires pouvant survenir.



Cliquer sur le titre pour en savoir plus sur l'effet indésirable

Il n'est pas obligatoire de tous les parcourir pour passer à l'écran suivant.

Pour chaque organe, il est décrit la fréquence des effets indésirables, le délai d'apparition et les symptômes. Echangez avec le patient sur ce qu'il a compris, ce qui lui semble important, etc. N'hésitez pas à reformuler le contenu et à apporter des éléments supplémentaires.

Bienvenue à Immunopolis !



## Effets secondaires : système nerveux

Cliquez sur la rame pour découvrir les effets secondaires du système nerveux.

Chaque station correspond à un symptôme

M T1 Avenue du Système Nerveux

Rare

3 à 6 premiers mois



Il est nécessaire de cliquer sur la rame pour faire apparaître l'effet secondaire suivant

Une fois tous les effets secondaires affichés, le bouton suivant s'active.

Une fois les effets secondaires parcourus, prenez quelques minutes avec le patient pour faire un récapitulatif des éléments importants. Dites lui qu'il n'est pas nécessaire de tous les connaître et qu'il peut s'appuyer sur la brochure transmise en fin d'atelier pour retrouver tous les éléments.



Il s'agit de discuter avec le patient des actions qu'il doit mettre en place par ordre de priorité en cas d'apparition d'effets secondaires (toux, essoufflement, diarrhée).

Il est important de signaler qu'il peut avoir un gros écart selon les patients et que l'on va juger d'un effet secondaire en fonction de l'état habituel connu par le médecin.

**Bienvenue à Immunopolis !**

## Conduite à tenir : essoufflement et toux

Cliquez sur chaque icône pour obtenir une description de la conduite à tenir. Parmi les 6 propositions, déplacez les 3 actions qui vous semblent appropriées et par ordre de priorité.

JE SUIS PLUS ESSOUFFLÉ(E)  
OU JE TOUSSE PLUS QUE  
D'HABITUDE

1  
2  
3

Valider

Chacun correspond à une conduite particulière à tenir.

Cliquer sur l'image et la faire glisser sur le chiffre selon l'ordre de priorité

Cliquer sur valider une fois les trois situations placées

Il s'agit de la fin de l'atelier 1. Vous concluez en reprenant les conduites à tenir en cas d'effets indésirables graves et vous vous assurez que le patient sache qui contacter au sein de l'établissement ou en ville. De manière générale, il faut signaler à l'équipe médicale tout symptôme inhabituel surtout s'il est persistant. Selon la gravité des effets indésirables, celle-ci décidera soit une simple surveillance, soit d'un traitement.  
N'hésitez pas à reparcourir les chapitres avec lui si nécessaire.

Immunopolis - Votre récompense



# Félicitations !

Vous venez  
de terminer  
avec succès  
le chapitre

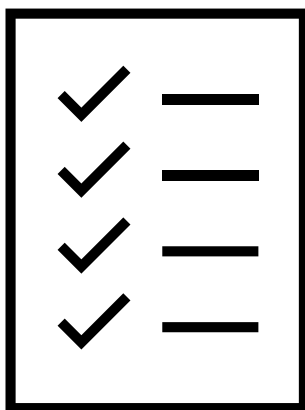
## Conduite à tenir



Excellent travail ! Vous venez de débloquer le dernier point de votre parcours !

Pour conclure la séance, faite remplir au patient de l'évaluation post-atelier. Elle sera à envoyer par la suite au service ETAPP. N'oubliez pas de transmettre également au patient le livret récapitulatif.

## EVALUATION POST ATELIER



## LIVRET PATIENT



# SERIOUS GAME : IMMUNOPOLIS

## ATELIER 2

1. Evaluer les connaissances et les croyances initiale du patient

Immunopolis - Sommaire



## Le centre d'interprétation



Réflexion et examens



2. Connaître les examens



Examens diagnostics



3. Examens permettant de choisir le traitement



Choisir le traitement



4. Connaître les traitements



Objectif des traitements



Ce temps d'échanges a pour objectifs d'évaluer les connaissances et les croyances initiales du patient sur les traitements et les examens.

Le centre d'interprétations



## Réflexion et examens



*Quels examens avez-vous suivi pour diagnostiquer votre maladie ?*

*Savez-vous que certains examens permettent de mieux connaître votre maladie ou même de choisir le traitement ?*

*Quels examens ont permis de vous proposer de l'immunothérapie ?*

*Quels sont les examens que vous connaissez ?  
Pouvez-vous décrire en grandes lignes leurs principes ?*



Cette activité permet de mieux connaître les examens pouvant être présents durant le parcours de soins du patient et de comprendre leurs objectifs.

Le centre d'interprétations



## Examens Diagnostics

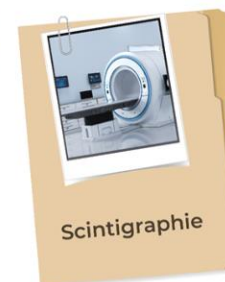
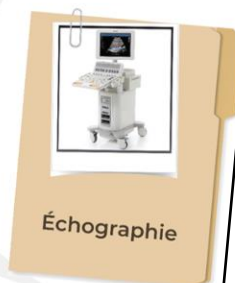
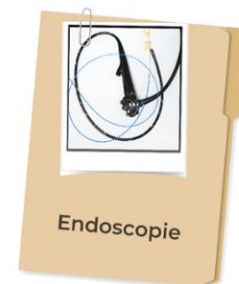
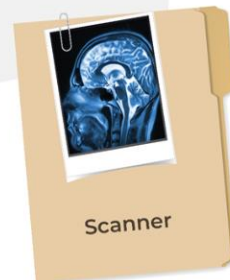
Cliquez sur chacune des images pour en savoir plus.



Cliquer sur le dossier pour en savoir plus

## Examens Diagnostics : Imagerie médicale

Cliquez sur un dossier pour en savoir plus.



Cliquer sur le dossier pour en savoir plus sur l'examen. Une fois refermé, le dossier est indiqué comme consulté

Il n'est pas obligé de consulter l'ensemble des dossiers pour passer à l'écran suivant.

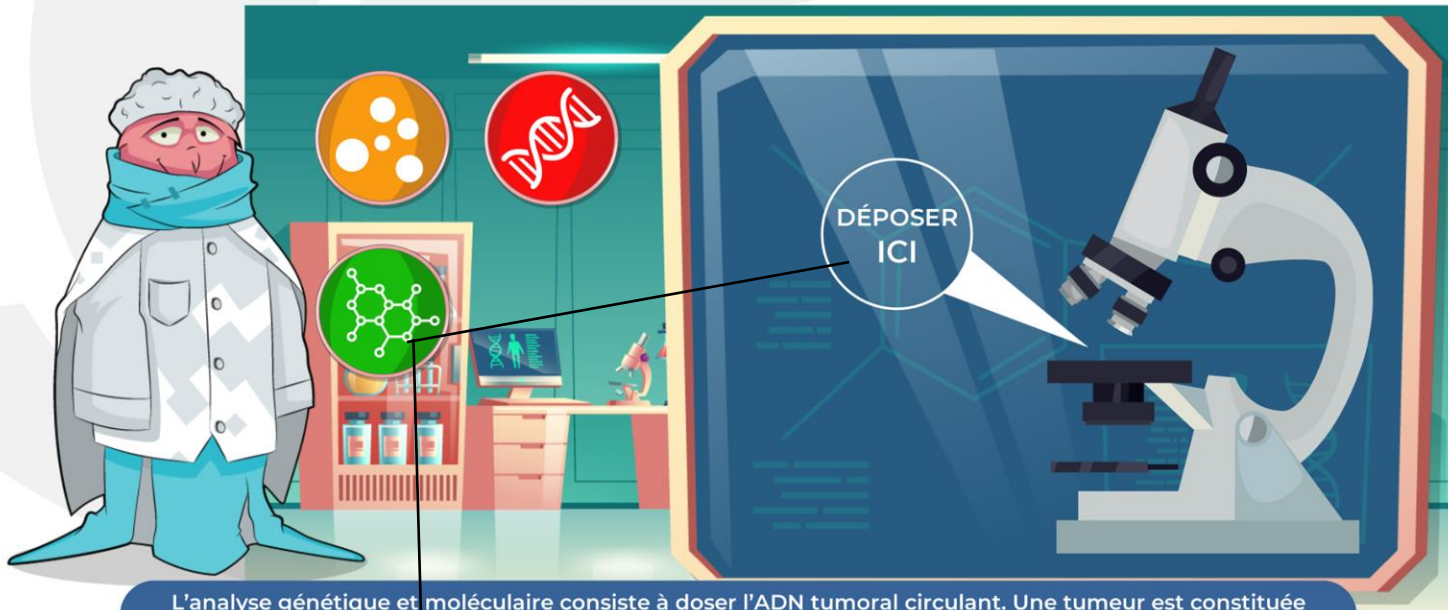
Cette activité permet de mieux connaître les examens pouvant être effectués pendant le parcours de soins du patient pour choisir son traitement et de comprendre leurs objectifs. L'objectif est que le patient comprenne la stratégie thérapeutique initiée par son médecin.

## Le centre d'interprétations



# Choisir le traitement

Disposez chacune des images en déplaçant les boîtes pour découvrir les différents types d'examens



L'analyse génétique et moléculaire consiste à doser l'ADN tumoral circulant. Une tumeur est constituée de cellules qui présentent de nombreuses anomalies génétiques.

Cliquer sur l'examen et le faire glisser sur le microscope

Il est nécessaire d'avoir consulté les trois traitements pour passer à l'écran suivant

Cette activité permet de mieux connaître les objectifs des traitements pouvant être proposés durant le parcours de soins du patient. L'objectif est que le patient comprenne la stratégie thérapeutique initiée par son médecin.

Le centre d'interprétations



## Objectif des traitements

Associez chaque traitement à la bonne définition.

Retirer la tumeur

Irradier la tumeur

Tuer les cellules cancéreuses

Tuer les cellules cancéreuses mutées

Réactiver le système immunitaire

Je me suis un peu emmêlé les pinceaux et je ne me rappelle plus très bien ce à quoi ils correspondent.

Cliquer sur le traitement et l'associer à l'objectif souhaité.

Cette activité permet de différencier les traitements selon s'il s'agit d'un traitement local ou d'un traitement général.

Le centre d'interprétation



## Objectif des traitements

Déplacez chaque traitement dans la colonne correspondante.

The interface features a character on the left and a central table for classification. The table has two columns: 'Traitement local' and 'Traitement général'. To the left of the table are several icons: a gear, a pen, a target, a mobile phone, and a radiation symbol. A blue bar at the bottom contains the text: 'S'agit-il d'un traitement local ou d'un traitement général ? Essayez de les regrouper par catégorie !' A line connects the radiation icon to the text box below.

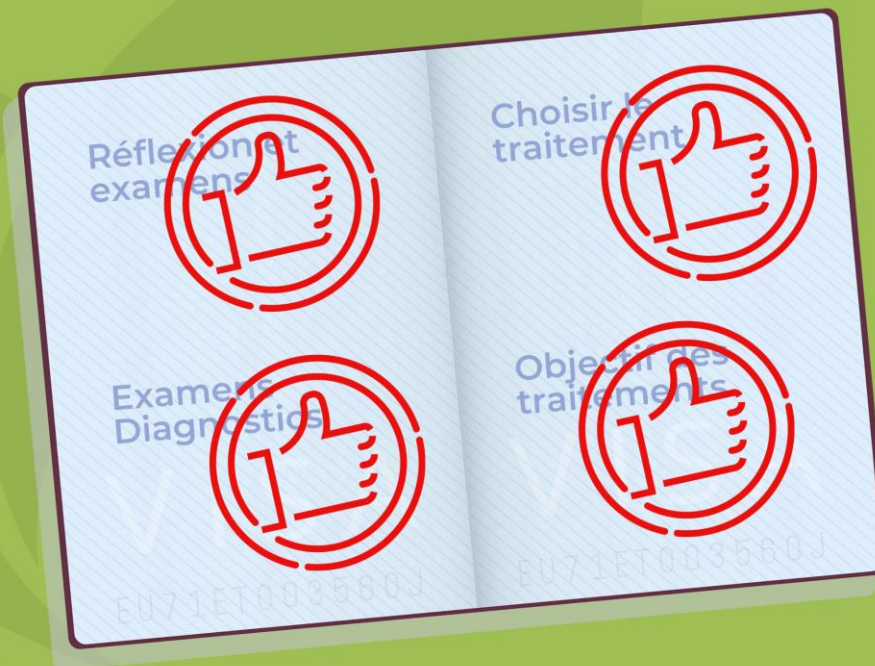
Traitement local	Traitement général

S'agit-il d'un traitement local ou d'un traitement général ? Essayez de les regrouper par catégorie !

Cliquer sur le traitement et le déposer dans la colonne souhaitée.

Il s'agit de la fin de l'atelier 2. A la fin de l'atelier, le patient doit se sentir acteur de son parcours de soins. Il doit également être capable de signaler rapidement les effets indésirables et d'identifier leur gravité pour une optimisation de la prise en charge médicale. N'hésitez pas à reparcourir les chapitres avec lui si nécessaire.

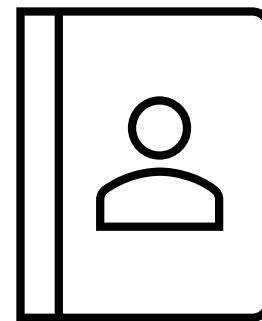
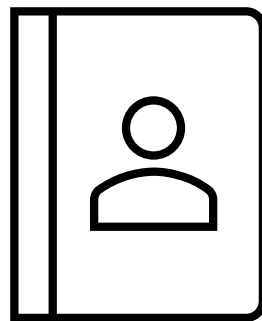
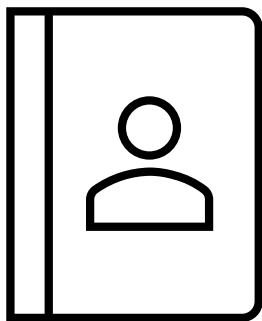
## Immunopolis - Votre récompense



Félicitations ! Vous avez bien exploré le Centre d'Interprétation, n'hésitez pas maintenant à visiter Immunopolis !

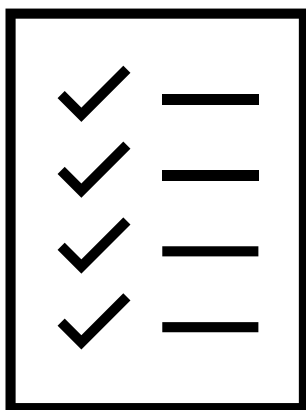
Vous êtes invité à réaliser avec le patient 3 cas concrets pour évaluer l'acquisition de ses connaissances et des réflexes à avoir en cas d'apparition de symptômes. Si des incompréhensions apparaissent, reparcourez avec lui les chapitres concernés.

## CAS CONCRETS



Pour conclure la séance, transmettez et accompagnez le patient au remplissage de l'évaluation post-atelier. Elle sera à envoyer par la suite au service ETAPP. N'oubliez pas de transmettre également au patient le livret récapitulatif.

## EVALUATION POST ATELIER



## LIVRET PATIENT

